

***PROGRAM***  
***WYCHOWAWCZY***  
***GIMNAZJUM NR 32***  
***W ŁODZI***

# ***SPIS TREŚCI***

PODSTAWA PRAWNA .....	3
WSTĘP.....	4
ZAŁOŻENIA OGÓLNE PROGRAMU .....	6
CHARAKTERYSTYKA PODMIOTU WYCHOWANIA .....	7
ROLA NAUCZYCIELA .....	8
ROLA WYCHOWAWCY .....	9
ROLA RODZICÓW .....	10
KIERUNKI DZIAŁAŃ WYCHOWAWCZYCH- MODUŁY.....	11
CELE OGÓLNE PROGRAMU .....	21
CELE SZCZEGÓLNE PROGRAMU.....	22
PATRON SZKOŁY .....	34
SPODZIEWANE EFEKTY .....	39
FORMY REALIZACJI PROGRAMU .....	40
PODMIOTY WSPÓŁPRACUJĄCE PRZY REALIZACJI PROGRAMU WYCHOWAWCZEGO.....	41
EDUKACJA RODZICÓW .....	42
EWALUACJA PROGRAMU WYCHOWAWCZEGO.....	43

# **PODSTAWA PRAWNA**

1. Ustawa z dnia 7 września 1991 r. o systemie oświaty (Dz. U. z 2004 r. Nr 256, poz. 2572 z późniejszymi zmianami).
2. Rozporządzenie MEN z dnia 18 sierpnia 2015 roku w sprawie zakresu i form prowadzenia w szkołach placówkach systemu oświaty działalności wychowawczej, edukacyjnej, informacyjnej i profilaktycznej w celu przeciwdziałania narkomanii (Dz. U. z 2015 r., poz. 1249).
3. Rozporządzenie Ministra Edukacji Narodowej z dnia 27 sierpnia 2012 r. w sprawie podstawy programowej wychowania przedszkolnego oraz kształcenia ogólnego w poszczególnych typach szkół (Dz. U. z 2012 r., poz. 977 z późniejszymi zmianami).

# WSTĘP

Szkoła ze względu na dużą rolę oddziaływania musi podejmować nie tylko zadania edukacyjne, ale także wychowawcze.

Program wychowawczy Publicznego Gimnazjum nr 32 podzielony jest na trzy etapy: klasa I – *Moje miasto*, klasa II – *Mój kraj*, klasa III – *Moja Europa*, w obrębie których realizowane są następujące moduły: *Edukacja historyczna, Zdrowie i ekologia, Komunikacja kulturowa*.

Zdecydowaliśmy się na taki układ, aby pomóc uczniom lepiej poznać rzeczywistość, zaczynając od tego, co najbliższe, czyli od własnego miasta, a kończąc na wspólnocie europejskiej.

Nasza młodzież powinna mieć świadomość własnych korzeni, poczuć związek ze swoją małą ojczyzną, znać jej historię, tradycję i dorobek kulturowy, aby łatwiej zrozumieć istotę patriotyzmu, poczuć więź narodową i odpowiedzialność za losy kraju, a następnie by stać się świadomym Europejczykiem.

Istotną rolę w tworzeniu naszego programu wychowawczego odegrało położenie naszej szkoły. Budynek gimnazjum usytuowany jest bowiem na terenie byłego *królestwa Scheiblera* – znanego łódzkiego potentata przemysłu bawełnianego.

Realizując pierwszy etap programu wychowawczego – *Moje miasto*, podpieramy się bogatą bazą historyczno-kulturalną. W pobliżu szkoły znajdują się: skansen kompleksu urbanistycznego Księży Młyn, fabryka Scheiblera, willa Edwarda Herbsty – obecnie Oddział Muzeum Sztuki, willa i fabryka Ludwika Grohmana, Park Źródlińska z palmiarnią, willa Henryka Grohmana – dziś Muzeum Książki Artystycznej, Państwowa Wyższa Szkoła Filmowa Telewizyjna i Teatralna, Muzeum Kinematografii oraz wiele innych zabytkowych miejsc. Te ogromne sąsiadujące z naszym gimnazjum obszary zabudowań pofabrykanckich stanowią dziedzictwo długiego okresu przemysłowego rozkwitu naszego miasta.

Ze względu na rosnącą skalę zagrożeń dla naszego życia i zdrowia w programie wychowawczym znalazł się dział „Zdrowie i ekologia”. Umieściliśmy w nim zagadnienia dotyczące ekologii, higieny fizycznej i umysłowej, bezpieczeństwa, chorób cywilizacyjnych XXI w. oraz profilaktyki uzależnień.

Chcemy nauczyć naszych uczniów, jak dbać o swoje życie i zdrowie, wpoić zasady, które pomogą im uniknąć niebezpieczeństw.

Szkoła jako instytucja społeczna musi przygotować młodych ludzi do świadomego udziału w strukturach społecznych. Dlatego też ważne miejsce w naszym programie wychowawczym pełni dział „Komunikacja kulturowa”. Obejmuje on zagadnienia związane z: normami regulującymi porozumiewanie się wewnątrz grup społecznych, odbiorem tekstów kultury, twórczością własną ucznia, technikami przekazu informacji.

Ostatni moduł programu – „Edukacja historyczna”, zawiera najistotniejsze treści związane z historią, tradycją i dziedzictwem kulturowym Łodzi, Polski i Europy. Wprowadzając te zagadnienia, chcemy, aby uczeń dostrzegał ciągłość kultury i trwałość ludzkich dokonań, aby miał szacunek

do przeszłości, jako fundamentu dla przyszłości, a także by przejął odpowiedzialność za kultywowanie tradycji.

Odrębnym działem Programu Wychowawczego jest część poświęcona Patronowi Szkoły – Karolowi Wojtyłe. W klasie I uczniowie są zapoznawani z Jego sylwetką, w klasie II i III zgłębiają Jego nauczanie, filozofię chrześcijańskiego personalizmu, twórczość artystyczną.

Ponadto na poziomach klas co roku odbywają się konkursy literackie, plastyczne, historyczne, recytatorskie dotyczące patrona szkoły. Szkoła współpracuje również z Parafią Matki Boskiej Wspomożenia Wiernych, przygotowując programy słowno-muzyczne z okazji rocznic urodzin i śmierci Karola Wojtyły.

# **ZAŁOŻENIA OGÓLNE PROGRAMU**

1. Program wychowawczy składa się z trzech etapów i realizowany jest w ciągu 3 lat.
2. Działania wychowawcze są zintegrowane i prowadzone podczas wszystkich zajęć edukacyjnych
3. Za realizację programu odpowiedzialni są wszyscy nauczyciele szkoły, w szczególności zaś wychowawcy.
4. Dyrektor szkoły pełni nadzór nad prawidłowym przebiegiem działań wychowawczych.
5. Treści programu wychowawczego uwzględniają specyficzne cechy rozwojowe uczniów
6. Rodzice są zapoznawani z założeniami programu wychowawczego i planami pracy zajęć z wychowawcą na początku każdego roku szkolnego. Opiniują program, jak również mogą zgłosić swoje propozycje dotyczące modyfikacji działań wychowawczych.
7. Uczniowie są zapoznawani z planami pracy zajęć z wychowawcą na początku każdego roku szkolnego. Mogą zgłosić swoje propozycje dotyczące modyfikacji działań wychowawczych.
8. Program wychowawczy jest kompatybilny z programem profilaktyki szkoły.

# **CHARAKTERYSTYKA PODMIOTU WYCHOWANIA**

Uczniowie w gimnazjum to młodzież w wieku 13–16 lat. W okresie tym ma miejsce przeobrażanie się w osobę dorosłą przez szybkie i radykalne zmiany fizyczno – umysłowe. Następuje intensywny rozwój umysłowy. Rozwijają się spostrzeżenia, pamięć logiczna, myślenie abstrakcyjne, umiejętność prowadzenia operacji myślowych, wzrasta krytycyzm.

Dojrzewaniu płciowemu towarzyszy wzmożony rozwój uczuciowy, a także rozwój wyobraźni i fantazji. W tym też okresie kształtują się uczucia wyższe – społeczne, moralne i estetyczne. Pojawiają się także cechy młodej osobowości: upór, lenistwo, nieposłuszeństwo, drażliwość, skrytość, agresywność, sprzeciw wobec autorytetu, chęć zdobycia akceptacji w grupie rówieśniczej, zainteresowanie płcią przeciwną.

Rozwój psychofizyczny dzieci w tej samej klasie jest bardzo zróżnicowany. Uczniowie różnią się stopniem inteligencji, uzdolnieniami intelektualnymi i twórczymi, cechami osobowości, przystosowaniem do sytuacji społecznych i dydaktycznych. Pochodzą też z różnych środowisk.

Te różnice w rozwoju i szybkie tempo przeobrażeń powodują różnego rodzaju trudności w przystosowaniu się do narzuconych przez szkołę systemu norm społecznych. Wymaga to od nauczycieli zrozumienia, życzliwości, cierpliwości i elastyczności.

# **ROLA NAUCZYCIELA W REALIZACJI ZAŁOŻEŃ PROGRAMU WYCHOWAWCZEGO.**

Nauczyciel odgrywa bardzo ważną rolę w rozwoju osobowości ucznia i pozostawia trwałe ślady w jego psychice. Jest za niego odpowiedzialny i ma duży wpływ na postępowanie ucznia poprzez kształtowanie w nim postaw, ocen, nastawień, umiejętności, budzenie emocji. Stosunki między nauczycielem a uczniem stają się więc prototypem stosunków społecznych.

Nauczyciel dostarcza także wzorów postępowania, pamiętając, że zasady moralne najlepiej ukazać poprzez własny przykład.



# ***ROLA WYCHOWAWCY***

Wychowawca odpowiada za powierzony mu zespół klasowy, powinien więc pomóc w pełnej integracji i otoczyć wychowanków opieką niemalże rodzicielską.

Wychowawca, uwzględniając uwagi i propozycje rodziców oraz uczniów, organizuje warunki wychowania, decyduje o sposobie realizowania założeń programu wychowawczego, o kontaktach kulturalnych i społecznych ucznia, kieruje jego procesem poznawczym, organizuje wycieczki do różnych instytucji kulturalnych, zapoznaje z działalnością instytucji społecznych i z systemem kształcenia. Do jego zadań należą także: organizacja imprez i uroczystości klasowych, nadzór nad postępami uczniów w nauce, kontakty z rodzicami i pedagogiem, działania profilaktyczne. Wychowawca czuwa także nad prawidłową realizacją programu wychowawczego w swojej klasie.

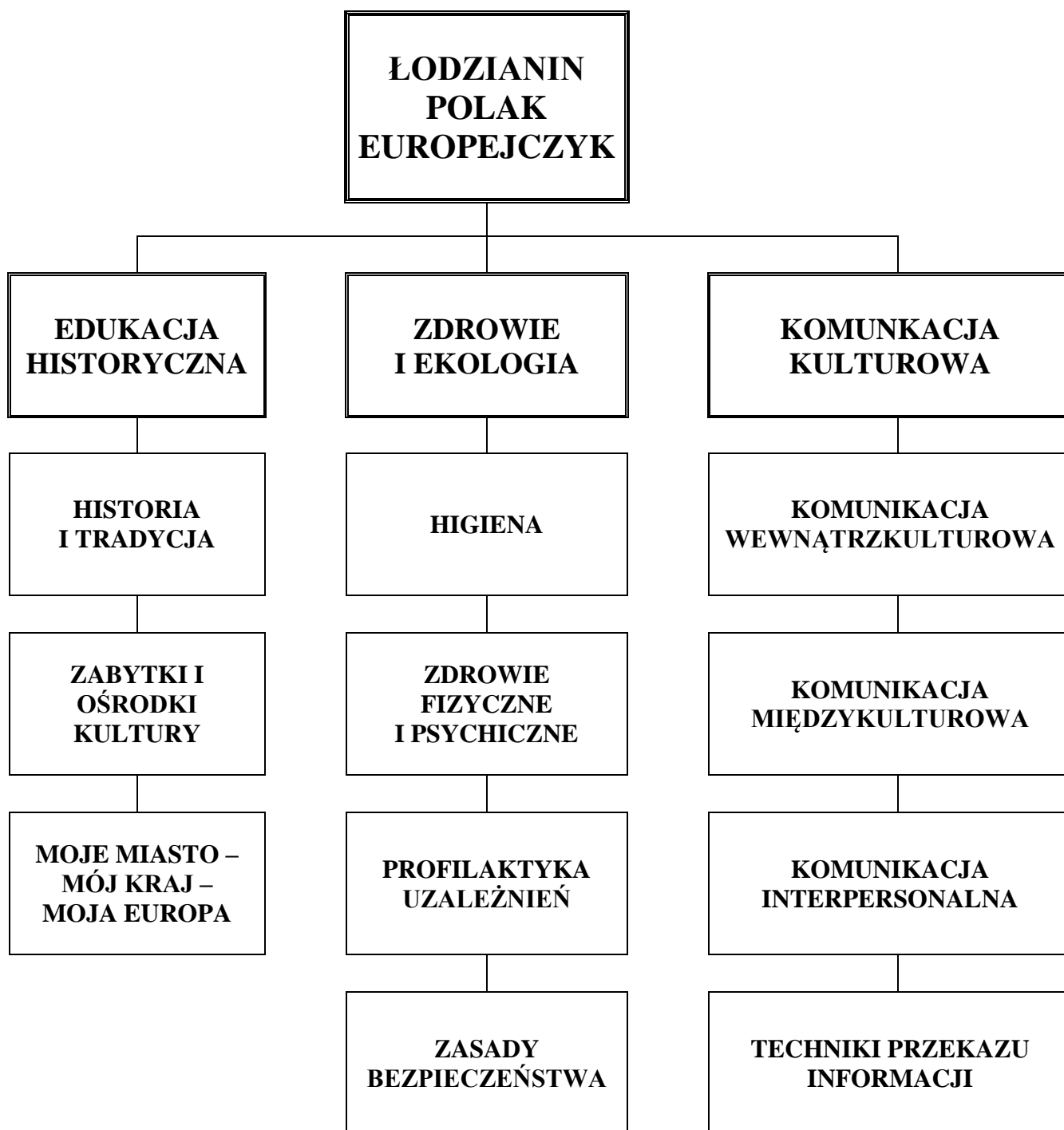
# ***ROLA RODZICÓW***

Program wychowawczy szkoły po raz pierwszy jest prezentowany rodzicom w ramach akcji promującej szkołę. Szczegółowa prezentacja programu oraz planu pracy wychowawczej dla danego oddziału odbywa się na zebraniach rozpoczynających rok szkolny.

Rodzice opiniują cele, założenia i treści programu. Akceptacja modelu wychowawczego szkoły jest jednocześnie zobowiązaniem ze strony opiekunów do aktywnego wspierania działań wychowawcy i innych nauczycieli. Rodzice są świadkami, że szkoła ma na celu wspieranie i uzupełnianie procesu wychowawczego rodziny. Dlatego też nasza placówka nie tylko inicjuje działania, ale równocześnie jest otwarta na propozycje rodziców. Rodzice mogą wpływać na modyfikację działań wychowawczych.

# **KIERUNKI DZIAŁAŃ WYCHOWAWCZYCH- MODUŁY**

## **PROGRAM WYCHOWAWCZY**



# KLASA I – MOJE MIASTO

## EDUKACJA HISTORYCZNA

HISTORIA ŁODZI  
zajęcia z wychowawcą, wycieczki

ŁÓDZKIE ZABYTKI I OŚRODKI KULTURY  
zajęcia z wychowawcą, wycieczki

MOZAIKA RELIGIJNA I NARODOWOŚCIOWA ŁODZI  
zajęcia z wychowawcą, wycieczki

TRADYCJE ŚWIĄT  
zajęcia z wychowawcą

# KLASA II – MÓJ KRAJ

## EDUKACJA HISTORYCZNA

ZABYTKI I OŚRODKI KULTURY W POLSCE  
język polski, historia, zajęcia z wychowawcą

ŚWIĘTA NARODOWE  
historia, zajęcia z wychowawcą, akademie

POLSKA MYŚL  
DEMOKRATYCZNO-REPUBLICAŃSKA  
historia

IDEE HUMANIZMU  
język polski, historia

# KLASA III – MOJA EUROPA

## EDUKACJA HISTORYCZNA

POLSKA W EUROPIE  
historia, zajęcia z wychowawcą, akademie

SZTUKA I KULTURA EUROPY  
zajęcia artystyczne, j. polski, zajęcia z wychowawcą, geografia, języki. obce

DOKONANIA POLSKI MAJĄCE WPŁYW NA DZIEJE EUROPY  
historia, zajęcia z wychowawcą, język polski

WIELCY POLACY NA ARENIE EUROPEJSKIEJ  
zajęcia z wychowawcą, język polski, historia, wiedza o społeczeństwie,  
wychowanie fizyczne, zajęcia artystyczne

# KLASA I

## ZDROWIE I EKOLOGIA

### ZDROWIE

HIGIENA  
zajęcia z wychowawcą,  
informatyka, w-f

PROFILAKTYKA  
UZALEŻNIEŃ zajęcia  
z wychowawcą, zajęcia  
psychoedukacyjne

EMOCJE  
zajęcia  
z wychowawcą

### EKOLOGIA

WODA, POWIETRZE,  
ZIEMIA  
chemia, matematyka,  
geografia,

ZANIECZYSZCZENIA  
biologia, chemia, fizyka,  
matematyka, geografia

FORMY OCHRONY  
ŚRODOWISKA  
biologia, geografia, chemia

FORMY OCHRONY  
ŚRODOWISKA  
geografia, chemia

### ZASADY BEZPIECZEŃSTWA

ZASADY BEZPIECZNEGO  
ZACHOWANIA  
W SZKOLE  
zajęcia z wychowawcą,  
pogadanki

ZASADY BEZPIECZNEGO  
PORUSZANIA SIĘ  
W RUCHU DROGOWYM  
zajęcia z wychowawcą,  
pogadanki

ZASADY BEZPIECZNEGO  
ZACHOWANIA SIĘ  
W CZASIE WOLNYM  
OD NAUKI  
zajęcia z wychowawcą,  
pogadanki

ZASADY  
BEZPIECZEŃSTWA,  
HIGIENY PRACY I P. POŻ  
zajęcia z wychowawcą

# KLASA II

## ZDROWIE I EKOLOGIA

### ZDROWIE

HIGIENA  
zajęcia z wychowawcą,  
biologia, w-f

PROFILAKTYKA  
UZALEŻNIEN  
zajęcia z wychowawcą,  
zajęcia psychoedukacyjne,  
biologia

CHOROBY  
CYWILIZACYJNE  
I SPOŁECZNE  
biologia, zajęcia  
psychoedukacyjne

ZDROWE  
ODŻYWIENIE  
biologia, matematyka

### EKOLOGIA

CZŁOWIEK  
A ŚRODOWISKO  
NATURALNE  
geografia

ŹRÓDŁA I SKUTKI  
ZANIECZYSZCZEŃ  
matematyka, chemia,  
geografia

SPOSOBY OCHRONY  
ŚRODOWISKA  
geografia

### ZASADY BEZPIECZEŃSTWA

ZASADY BEZPIECZNEGO  
ZACHOWANIA W SZKOLE  
zajęcia z wychowawcą

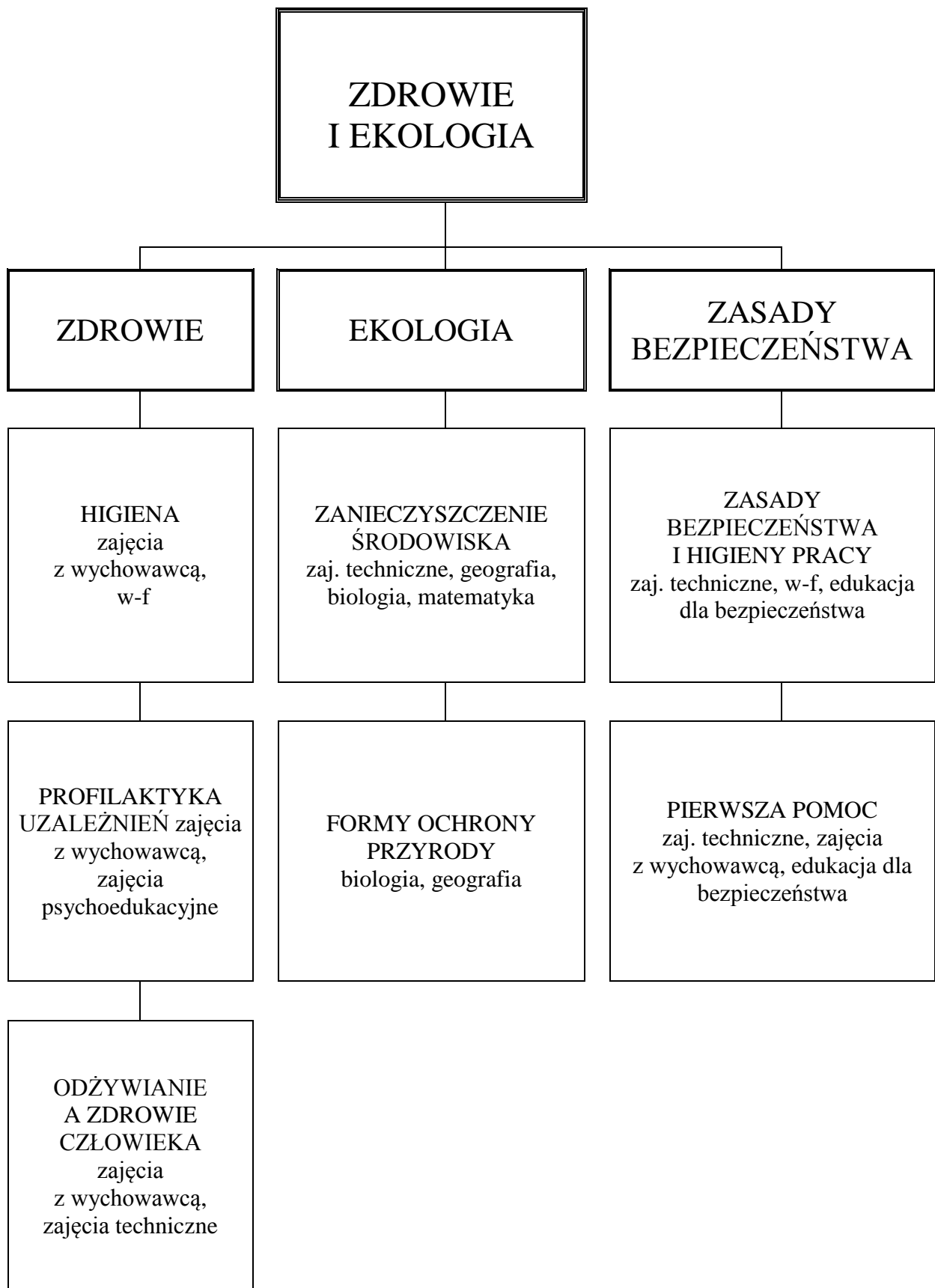
ZASADY BEZPIECZNEGO  
PORUSZANIA SIĘ  
W DRODZE DO SZKOŁY  
zajęcia z wychowawcą,  
pogadanki

ZASADY BEZPIECZNEGO  
ZACHOWANIA SIĘ  
W CZASIE WOLNYM  
OD NAUKI  
pogadanki, zajęcia  
z wychowawcą

PIERWSZA POMOC  
W NAGŁYCH WYPADKACH  
w-f, zajęcia z wychowawcą,  
biologia

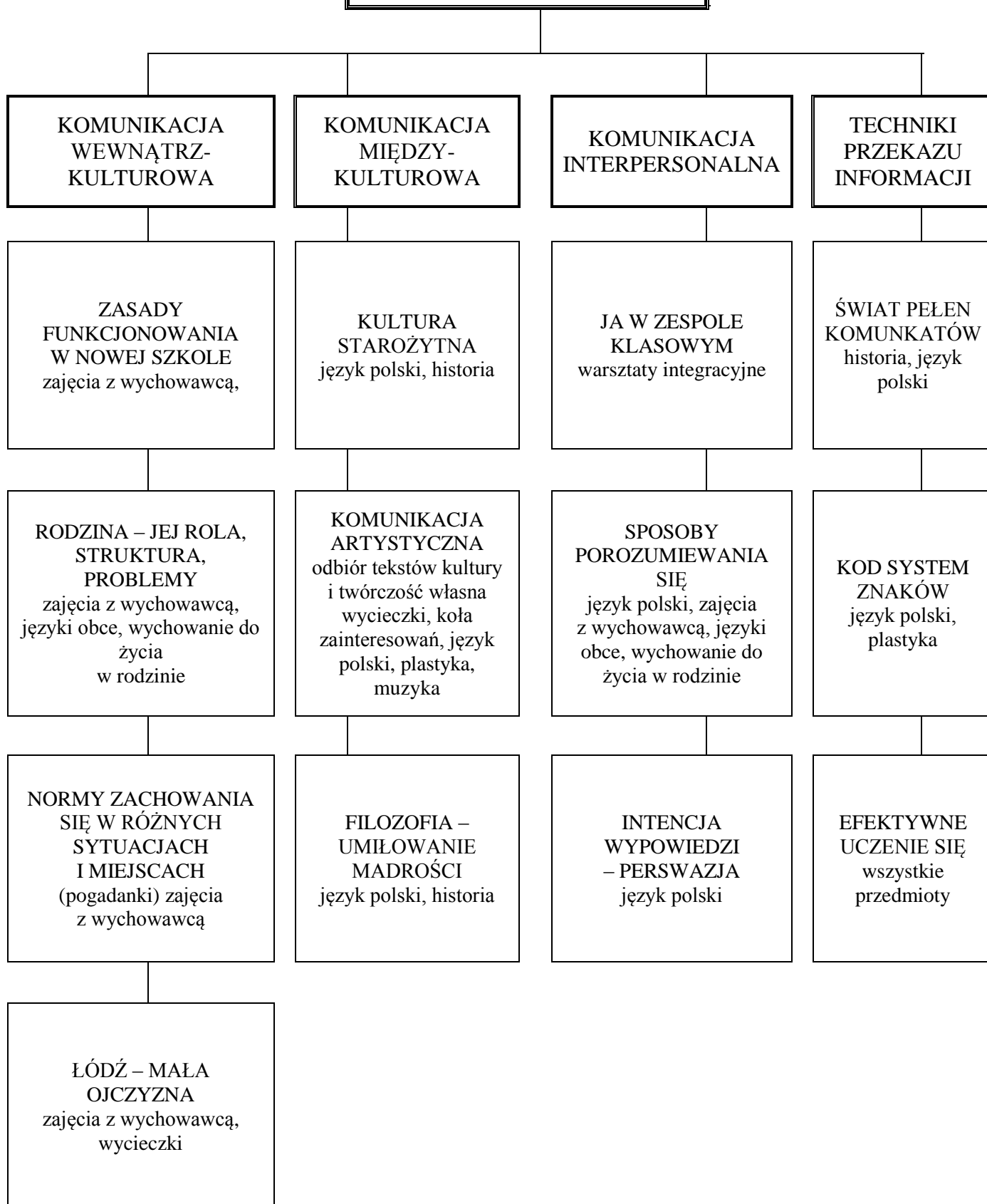


# KLASA III

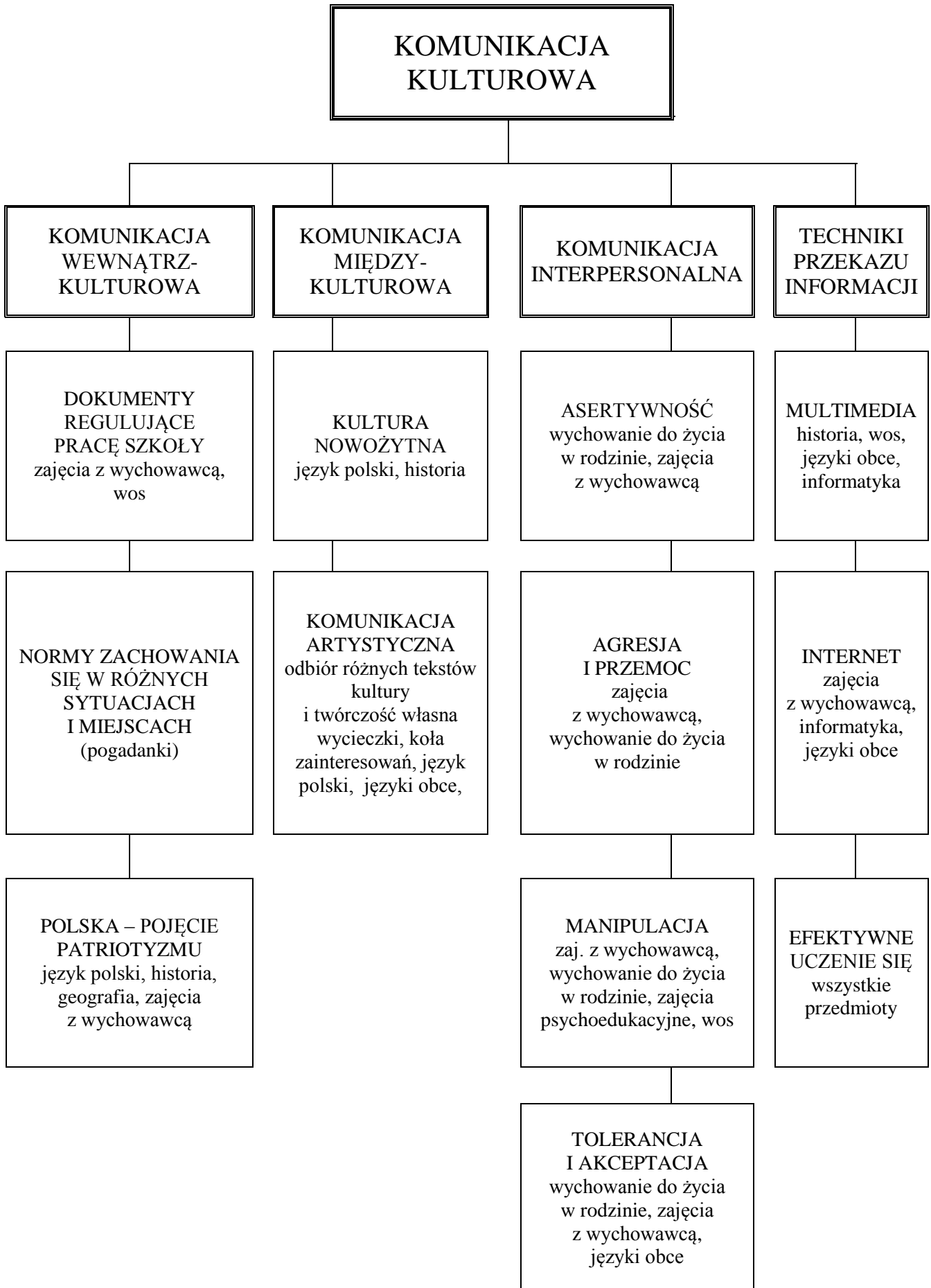


# KLASA I

## KOMUNIKACJA KULTUROWA



# KLASA II



# KLASA III

## KOMUNIKACJA KULTUROWA

### KOMUNIKACJA WEWNĄTRZ- KULTUROWA

DOKUMENTY  
REGULUJĄCE  
PRACĘ SZKOŁY  
zajęcia z wychowawcą

NORMY ZACHOWANIA SIĘ  
W RÓŻNYCH SYTUACJACH  
I MIEJSCACH  
(pogadanki) zajęcia  
z wychowawcą

EUROPA – MOZAIKA  
KULTUROWA  
WOS, języki obce, geografia,  
zajęcia z wychowawcą

### KOMUNIKACJA MIĘDZY- KULTUROWA

KULTURA  
WSPÓLCZESNA  
zajęcia z wychowawcą,  
plastyka, język polski,  
historia

KOMUNIKACJA  
ARTYSTYCZNA  
odbiór tekstów kultury  
i twórczość własna  
wycieczki, koła  
zainteresowań, język  
polski, zaj. techniczne,  
zaj. artystyczne, języki  
obce

AUTORYTETY  
MORALNE  
WSPÓLCZESNOŚCI  
zajęcia z wychowawcą,  
język polski, historia

KULTURA MASOWA  
I JEJ IDOLE  
zajęcia z wychowawcą,  
język polski, języki obce

### KOMUNIKACJA INTERPERSONALNA

TOTALITARYZM  
język polski

RASIZM  
język polski, zajęcia  
z wychowawcą, historia

STEREOTYPY  
zajęcia z wychowawcą,  
WOS

### TECHNIKI PRZEKAZU INFORMACJI

DORADZTWO  
ZAWODOWE  
zajęcia z wychowawcą,  
pedagog, wos,  
zaj. techniczne

SAMOKSZTAŁCENIE  
zajęcia z wychowawcą,  
język polski,  
informatyka, wos,  
wychowanie  
do życia w rodzinie

EFEKTYWNE  
UCZENIE SIĘ  
wszystkie przedmioty

# ***CELE OGÓLNE PROGRAMU***

Wszechstronny rozwój intelektualny i osobowościowy oraz kształtowanie właściwych postaw w celu zapewnienia sukcesu w dalszej edukacji, życiu zawodowym i osobistym

## **Nasza szkoła stwarza warunki do:**

- budowania więzi emocjonalnej i uczuciowej w stosunku do innych ludzi, kształtowania właściwych postaw wobec innych i siebie;
- kształcenia postawy patriotycznej, budzenia więzi emocjonalnej ze środowiskiem lokalnym, miastem, ojczyzną i Europą, kultywowania tradycji i zachowania ciągłości kulturowej poprzednich pokoleń i epok;
- zapewnienia optymalnych warunków dla wszechstronnego rozwoju osobowości ucznia, rozbudzania i rozwijania zdolności twórczych oraz samodzielnego myślenia i działania;
- działania na rzecz ochrony środowiska oraz życia w bezpiecznym i przyjaznym środowisku;
- promowania zdrowego stylu życia; kształtowania postawy dbałości o zdrowie własne i innych ludzi; wzmacniania poczucia własnej wartości i chęci do życia; tworzenia środowiska sprzyjającego harmonijnemu rozwojowi.

# ***CELE SZCZEGÓŁOWE PROGRAMU***

Pogłębianie wiedzy:

- przekazanie wiedzy przewidzianej dla III etapu kształcenia w ramach kontynuowania kształcenia ogólnego po szkole podstawowej i przygotowania do następnego etapu edukacyjnego,
- rozwijanie zainteresowań,
- propagowanie wiedzy o Łodzi, Polsce, Europie.

Kształtowanie umiejętności i postaw:

- kształtowanie umiejętności czytania ze zrozumieniem,
- kształtowanie umiejętności komunikowania się w języku ojczystym i obcym,
- kształtowanie umiejętności myślenia matematycznego i naukowego,
- kształtowanie umiejętności posługiwania się nowoczesnymi technologiami informacyjno - komunikacyjnymi,
- kształtowanie umiejętności selekcjonowania i krytycznej analizy informacji,
- kształtowanie umiejętności rozpoznawania własnych potrzeb edukacyjnych i uczenia się,
- propagowanie dbałości o zdrowie i zdrowy styl życia,
- kształtowanie umiejętności pracy zespołowej,
- kształtowanie postaw obywatelskich, patriotycznych i poszanowania dla innych kultur i tradycji.

Zapewnienie warunków rozwoju:

- zapewnienie pomocy uczniom pochodzącym z rodzin o trudnej sytuacji materialnej,
- umożliwienie nauczycielom rozwoju zawodowego i uzyskania kolejnych stopni awansu zawodowego,
- unowocześnienie i wzbogacenie bazy szkoły.

## Cele szczegółowe programu wychowawczego

### Komunikacja kulturowa – klasa I

Zagadnienia	Cele szczegółowe
<b>I. Komunikacja wewnątrz kulturowa</b>	
<ol style="list-style-type: none"> <li>1. Zasady funkcjonowania w nowej szkole.</li> <li>2. Rodzina – jej rola, struktura, problemy.</li> <li>3. Normy zachowania się w różnych sytuacjach i miejscach.</li> <li>4. Łódź – mała ojczyzna.</li> </ol>	<p>Uczeń:</p> <ol style="list-style-type: none"> <li>1. poznaje prawa i obowiązki ucznia gimnazjum; zapoznaje się z przepisami szkoły;</li> <li>2. dostrzega ogromną rolę rodziny w strukturze społecznej; uświadamia sobie zagrożenia życia rodzinnego;</li> <li>3. poznaje normy zachowania obowiązujące w różnych sytuacjach i miejscach.</li> <li>4. ma świadomość przynależenia do kręgu kultury lokalnej; kształtuje w sobie postawę patriotyzmu lokalnego.</li> </ol>
<b>II. Komunikacja międzykulturowa</b>	
<ol style="list-style-type: none"> <li>1. Kultura starożytna.</li> <li>2. Komunikacja artystyczna.</li> <li>3. Filozofia – umiłowanie mądrości.</li> </ol>	<p>Uczeń:</p> <ol style="list-style-type: none"> <li>1. zna najważniejsze osiągnięcia kultury starożytnej, dostrzega w kulturze antycznej korzenie tożsamości kulturowej Polski i Europy;</li> <li>2. rozwija własne zainteresowania w różnych formach aktywności artystycznej i sportowej; poznaje sposoby wyrażania swoich emocji poprzez własną twórczość; poznaje sposoby odbioru różnych tekstów kultury;</li> <li>3. poznaje ofertę kulturalną miasta oraz korzysta ze szkolnej oferty zajęć rozwijających zainteresowania i uzdolnienia, będących alternatywną pozytywną formą spędzania wolnego czasu oraz zaspakajania ważnych potrzeb (w szczególności: podniesienia samooceny, sukcesu, przynależności);</li> <li>4. zna najważniejsze pytania i pojęcia filozoficzne oraz sylwetki starożytnych filozofów; dokonuje analizy filozoficznej wybranych wartości; zaczyna rozumieć potrzebę budowania własnego systemu wartości.</li> </ol>

<b>III. Komunikacja interpersonalna</b>	
1. Ja w zespole. Sposoby porozumiewania się.  2. Intencja wypowiedzi; perswazja i manipulacja.	Uczeń:  1. integruje się z zespołem i wychowawcą; zdobywa umiejętności współpracy w grupie; określania swoją rolę w zespole klasowym; uczy się odpowiedzialności;  2. poznaje sposoby i ćwiczy sprawności potrzebne do skutecznego komunikowania się; zdobywa umiejętność słuchania innych i kulturalnego przedstawiania swojego stanowiska; przewiduje skutki wypowiedzi;  3. rozumie założenia komunikacji interpersonalnej, rozpoznaje intencje wypowiedzi, rozróżnia komunikaty, dostrzega perswazję i manipulację.
<b>IV. Techniki przekazu informacji</b>	
1. Świat pełen komunikatów.  2. Kod – system znaków.  3. Efektywne uczenie się.	Uczeń:  1. dostrzega różnorodność kanałów komunikacyjnych; posługuje się różnymi formami komunikatów i narzędzi medialnych w procesie komunikowania;  2. zna języki poszczególnych mediów; projektuje różne formy komunikatów medialnych; przestrzega zasad etykiety;  3. poznaje style uczenia się, techniki efektywnego przyswajania wiedzy i sposoby poprawy koncentracji.

### Komunikacja kulturowa – klasa II

Zagadnienia	Cele szczegółowe
<b>I. Komunikacja wewnątrz kulturowa</b>	
1. Dokumenty regulujące pracę szkoły.  2. Normy zachowania się w różnych sytuacjach i miejscach.  3. Polska – pojęcie patriotyzmu.	Uczeń:  1. zna prawa i obowiązki ucznia gimnazjum; przestrzega przepisy szkolne;  2. pamięta o normach kulturalnego zachowania się w określonych sytuacjach i miejscach;  3. rozumie pojęcie patriotyzmu; ma szacunek dla polskiego dziedzictwa kulturowego, tradycji i historii.



<b>II. Komunikacja międzykulturowa</b>	
<ul style="list-style-type: none"> <li>1. Kultura nowożytna.</li> <li>2. Komunikacja artystyczna.</li> </ul>	<p>Uczeń:</p> <ul style="list-style-type: none"> <li>1. rozumie procesy cywilizacyjne i kulturowe, które dały początek epoce nowożytnej;</li> <li>2. rozwija własne zainteresowania w różnych formach aktywności artystycznej i sportowej; wyraża swoje uczucia i emocje poprzez własną twórczość; poznaje sposoby odbioru różnych tekstów kultury; rozpoznaje wartości wpisane w teksty kultury.</li> </ul>
<b>III. Komunikacja interpersonalna</b>	
<ul style="list-style-type: none"> <li>1. Asertywność.</li> <li>2. Agresja.</li> <li>3. Manipulacja.</li> <li>4. Tolerancja i akceptacja.</li> </ul>	<p>Uczeń:</p> <ul style="list-style-type: none"> <li>1. potrafi przyjąć postawę asertywną; broni swojego zdania i odmawia w sytuacji nacisku;</li> <li>2. rozpoznaje wszelkie przejawy agresji i stara się im zapobiegać, wskazuje osoby i instytucje, które pomagają ofiarom przemocy; zna sposoby kontrolowanego rozładowywania negatywnych emocji i relaksacji, uczy się samokontroli i radzenia sobie w sytuacjach stresujących;</li> <li>3. dostrzega zagrożenia związane z działalnością sekt; zna sposoby działania i niebezpieczeństwa związane z grupami stosującymi psychomanipulację;</li> <li>4. przyjmuje postawę dobrze rozumianej tolerancji w stosunkach międzyludzkich.</li> </ul>
<b>IV. Techniki przekazu informacji</b>	
<ul style="list-style-type: none"> <li>1. Multimedia.</li> <li>2. Internet.</li> <li>3. Efektywne uczenie się.</li> </ul>	<p>Uczeń:</p> <ul style="list-style-type: none"> <li>1. w sposób świadomy i odpowiedzialny korzysta z nowoczesnych technologii informacyjno-komunikacyjnych w celu wyszukiwania i selekcjonowania informacji, rozwijania własnych zainteresowań oraz aktywnego życia w społeczeństwie;</li> <li>2. posiada otwarty stosunek do nowoczesnych form poszukiwania wiedzy i jest ich aktywnym użytkownikiem; zna korzyści i zagrożenia płynące z użytkowania Internetu;</li> <li>3. określa własny styl uczenia się, opracowuje strategię uczenia się, poznaje nowe techniki efektywnego przyswajania wiedzy, zapamiętywania i koncentracji.</li> </ul>

Zagadnienia	Cele szczegółowe
<b>I. Komunikacja wewnątrz kulturowa</b>	
<ol style="list-style-type: none"> <li>1. Dokumenty regulujące pracę szkoły.</li> <li>2. Normy zachowania się w różnych sytuacjach i miejscach.</li> <li>3. Europa – mozaika kulturowa.</li> </ol>	<p>Uczeń:</p> <ol style="list-style-type: none"> <li>1. zna prawa i obowiązki ucznia gimnazjum; przestrzega przepisy szkolne;</li> <li>2. przestrzega normy kulturalnego zachowania się w różnych sytuacjach i miejscach;</li> <li>3. określa funkcje i znaczenie różnorodności narodowej, która złożyła się na obecny wizerunek kultury europejskiej; ma świadomość potrzeby zachowania odrębności kulturowej w zjednoczonej Europie.</li> </ol>
<b>II. Komunikacja międzykulturowa</b>	
<ol style="list-style-type: none"> <li>1. Kultura współczesna.</li> <li>2. Komunikacja artystyczna.</li> <li>3. Autorytety moralne współczesności.</li> <li>4. Kultura masowa i jej idole.</li> </ol>	<p>Uczeń:</p> <ol style="list-style-type: none"> <li>1. potrafi w sposób dosłowny i przenośny czytać współczesne teksty kultury i znajdować w nich nawiązania do tradycji;</li> <li>2. rozwija własne zainteresowania w różnych formach aktywności artystycznej i sportowej; wyraża swoje uczucia i emocje poprzez własną twórczość; poznaje sposoby odbioru różnych tekstów kultury; rozpoznaje wartości wpisane w teksty kultury;</li> <li>3. potrafi wskazać jednostki, które niezależnie od okoliczności zachowały postawę człowieczeństwa i stanowią punkt odniesienia dla jego działań;</li> <li>4. zna rolę mass mediów i stosowanych przez nie zabiegów socjotechnicznych; samodzielnie krytycznie ustosunkowuje się do świata kultury masowej.</li> </ol>
<b>III. Komunikacja interpersonalna</b>	
<ol style="list-style-type: none"> <li>1. Totalitaryzm.</li> </ol>	<p>Uczeń:</p> <ol style="list-style-type: none"> <li>1. poprzez poznanie faktów i ich wyrazu w sztuce kształtuje w sobie postawę protestu i potępienia wobec totalitaryzmu oraz łamania praw człowieka i naruszania jego wolności w życiu osobistym;</li> </ol>

<p>2. Rasizm.</p> <p>3. Stereotypy.</p>	<p>2. przejawia postawę dezaprobaty wobec wszelkich przejawów uprzedzeń na tle rasowym;</p> <p>3. dostrzega negatywne skutki tworzenia stereotypów; kształtuje w sobie postawę otwartości i dialogu daleką od uprzedzeń i stereotypów etnicznych.</p>
<p><b>IV. Techniki przekazu informacji</b></p>	
<p>1. Doradztwo zawodowe.</p> <p>2. Samokształcenie.</p> <p>3. Efektywne uczenie się.</p>	<p>Uczeń:</p> <p>1. zna formy kształcenia ponadgimnazjalnego; rozpoznaje własne potrzeby edukacyjne; świadomie podejmuje decyzję o kierunku dalszego kształcenia zgodnie ze swoimi predyspozycjami i zainteresowaniami;</p> <p>2. samodzielnie poszukuje informacji, korzystając z wszelkich dostępnych źródeł, dokonuje selekcji i przetwarza je;</p> <p>3. umiejętnie organizuje własną pracę i zarządza czasem, wykorzystując techniki efektywnego uczenia się, zapamiętywania i koncentracji.</p>

Zagadnienia	Cele szczegółowe
<b>I. Zdrowie</b>	
1. Higiena.  2. Profilaktyka uzależnień.  3. Emocje.	Uczeń: 1. ma wiadomości dotyczące higieny osobistej w wieku dojrzewania; 2. zna mechanizm wchodzenia w uzależnienie; ma świadomość szkodliwego wpływu używek, środków odurzających, substancji psychotropowych i psychoaktywnych a także suplementów diet i leków na wszystkie sfery życia człowieka; zna symptomy współuzależnienia; zna instytucje niosące pomoc uzależnionym i ich bliskim; poznaje sposoby odmawiania, nie ulegania naciskom grupy destrukcyjnej; 3. rozpoznaje rodzaje emocji; zna sposoby walki ze stresem i rozładowywania negatywnych emocji; wdraża się do samokontroli.
<b>II Ekologia</b>	
1. Woda, powietrze, ziemia.  2. Zanieczyszczenia.  3. Ochrona środowiska.	Uczeń: 1. wskazuje wzajemne powiązania między sferami Ziemi i egzystencją człowieka; 2. krytycznie ocenia relacje między działalnością człowieka a stanem środowiska; 3. ocenia pozytywne i negatywne skutki zmian w środowisku wywołane działalnością człowieka, przedstawia sposoby ochrony środowiska zastosowane w domu i regionie.
<b>III Zasady bezpieczeństwa</b>	
1. Zasady bezpiecznego zachowania w szkole.  2. Zasady bezpiecznego poruszania się w ruchu drogowym.	Uczeń: 1. poznaje przepisy dotyczące bezpieczeństwa w domu, szkole, miejscu publicznym i w ruchu drogowym; 2. poznaje zasady bezpieczeństwa i higieny pracy podczas różnych zajęć edukacyjnych;

3. Zasady bezpiecznego zachowania się w czasie wolnym od nauki.	3. poznaje zasady postępowania w razie zagrożenia pożarowego, poznaje drogę ewakuacji;
4. Zasady bezpieczeństwa i higieny pracy i przepisy przeciwpożarowe.	4. poznaje podstawowe zasady udzielania pierwszej pomocy;
	5. poznaje zasady dotyczące bezpiecznego zachowania się w czasie wolnym od zajęć.

## Zdrowie i ekologia – klasa II

Zagadnienia	Cele szczegółowe
<b>I Zdrowie</b>	
1. Higiena.	Uczeń; 1. zna podstawowe zasady higieny układów: pokarmowego, oddechowego, moczowego, nerwowego i skóry; wymienia choroby będące skutkiem nieprzestrzegania higieny i niewłaściwego trybu życia; zna zasady właściwego produkowania i przechowywania żywności; zna podstawowe zasady prawidłowego odżywiania się;
2. Profilaktyka uzależnień.	2. wykazuje zdrową postawę wobec wszelkich używek; zna mechanizm wchodzenia w uzależnienie; ma świadomość szkodliwego wpływu używek, środków odurzających, substancji psychotropowych i psychoaktywnych a także suplementów diety i leków na wszystkie sfery życia człowieka; zna symptomy współuzależnienia; zna instytucje niosące pomoc uzależnionym i ich bliskim; poznaje sposoby odmawiania, nieulegania naciskom grupy destrukcyjnej; zna prawne konsekwencje naruszenia przepisów ustawy z dn. 29.07.2005 r. o przeciwdziałaniu narkomanii;
3. Choroby cywilizacyjne i społeczne.	3. ma wiadomości na temat chorób psychicznych, takich jak: depresja, nerwica, schizofrenia, anoreksja, bulimia; zna objawy i drogi zakażenia wirusem HIV;

4. Zdrowe odżywianie.	4. klasyfikuje składniki odżywcze, zna zasady racjonalnego żywienia i nieprawidłowe nawyki żywieniowe; wymienia choroby spowodowane niewłaściwym sposobem odżywiania się.
<b>II Ekologia</b>	
1. Człowiek a środowisko naturalne. 2. Źródła i skutki zanieczyszczeń. 3. Sposoby ochrony środowiska.	Uczeń: 1. ocenia stan środowiska naturalnego w Polsce; wyjaśnia, jaki wpływ ma działalność człowieka na środowisko naturalne; 2. wymienia źródła zanieczyszczeń i wskazuje ich skutki; 3. omawia stosowane w Polsce sposoby ochrony przyrody.
<b>III Zasady bezpieczeństwa</b>	
1. Zasady bezpieczeństwa i higieny pracy.	Uczeń: 1. zna przepisy dotyczące bezpieczeństwa w domu, szkole, miejscu publicznym i w ruchu drogowym; 2. zna zasady bezpieczeństwa i higieny pracy podczas różnych zajęć edukacyjnych; 3. zna zasady postępowania w razie zagrożenia pożarowego, poznaje drogę ewakuacji; 4. poznaje zasady udzielania pierwszej pomocy w nagłych wypadkach.

### Zdrowie i ekologia – klasa III

Zagadnienia	Cele szczegółowe
<b>I Zdrowie</b>	
1. Higiena.	Uczeń; 1. wdraża w życie poznane zasady higieny osobistej i zdrowego trybu życia; docenia wartość zdrowia oraz ma poczucie sensu istnienia;

<p>2. Profilaktyka uzależnień.</p> <p>3. Odżywianie a zdrowie człowieka.</p>	<p>2. wykazuje zdrową postawę wobec wszelkich używek; zna mechanizm wchodzenia w uzależnienie; ma świadomość szkodliwego wpływu używek, środków odurzających, substancji psychotropowych i psychoaktywnych, a także suplementów diet i leków na wszystkie sfery życia człowieka; zna symptomy współuzależnienia; zna instytucje niosące pomoc uzależnionym i ich bliskim; poznaje sposoby odmawiania, nie ulegania naciskom grupy destrukcyjnej;</p> <p>3. wymienia zależności między właściwym sposobem odżywiania się a zdrowiem człowieka; dostrzega konieczność walki o zdrową żywność; uczy się czytać etykiety na produktach spożywczych; wie, które składniki są niezbędne dla jego fizycznego i psychicznego rozwoju, a które mogą podnosić ryzyko zachorowań.</p>
<p><b>II Ekologia</b></p>	
<p>1. Zanieczyszczenia środowiska.</p> <p>2. Formy ochrony przyrody.</p>	<p>Uczeń:</p> <p>1. klasyfikuje zanieczyszczenia, wymienia ich źródła i skutki;</p> <p>2. zna podstawowe sposoby ochrony środowiska; zna akty prawne związane z ochroną przyrody; rozpoznaje zwierzęta i rośliny chronione; wymienia parki narodowe, rezerваты i pomniki przyrody; wie, na czym polega międzynarodowa współpraca w dziedzinie ochrony środowiska;</p> <p>3. świadomie segreguje śmieci oraz oszczędza prąd i wodę.</p>
<p><b>III Zasady bezpieczeństwa</b></p>	
<p>1. Zasady bezpieczeństwa i higieny pracy.</p> <p>2. Pierwsza pomoc.</p>	<p>Uczeń:</p> <p>1. przestrzega przepisów dotyczących bezpieczeństwa w domu, szkole, miejscu publicznym i w ruchu drogowym; przestrzega zasad bezpieczeństwa i higieny pracy podczas różnych zajęć edukacyjnych; postępuje zgodnie z zasadami podczas próbnych alarmów przeciwpożarowych, zna drogę ewakuacji.</p> <p>2. Potrafi zastosować w praktyce zasady udzielania pierwszej pomocy w nagłych wypadkach; wie, jak ważne jest udzielanie pierwszej pomocy.</p>

## Edukacja historyczna – klasa I

Zagadnienia	Cele szczegółowe
<b>Edukacja historyczna</b>	
1. Historia Łodzi.	Uczeń: 1. dostrzega związki między historią własnej rodziny, jako najmniejszej części społecznej, a historią regionu i ojczyzny; dostrzega wartość, jaką stanowi wspólnota lokalna i jej kultura w życiu człowieka; zna najważniejsze fakty z historii Łodzi;
2. Łódzkie zabytki i ośrodki kultury.	2. potrafi zaprezentować walory swojego regionu i cechy wyróżniające; bierze czynny udział w życiu kulturalnym Łodzi;
3. Mozaika religijna i narodowościowa Łodzi.	3. zna elementy historii regionu, które miały wpływ na jej różnorodność kulturową;
4. Tradycje świąt.	4. zna regionalne tradycje związane ze świątami; dostrzega potrzebę ich kultywowania i przekazywania jako dziedzictwa kultury narodowej.

## Edukacja historyczna – klasa II

Zagadnienia	Cele szczegółowe
<b>Edukacja historyczna</b>	
1. Zabytki i ośrodki kultury w Polsce.	Uczeń: 1. potrafi wskazać ważne ośrodki kultury i zabytki Polski; rozbudza w sobie potrzebę poznania ojczyzny;
2. Święta narodowe.	2. rozumie istotę patriotyzmu; szanuje historię i tradycję jako część kultury narodowej;
3. Polska myśl demokratyczno-republikańska.	3. poprzez znajomość faktów historycznych i właściwą ich interpretację określa rolę Polski w kształtowaniu myśli demokratyczno-republikańskiej; 4. kształtuje w sobie postawę otwartości i dialogu wynoszącą się ponad uprzedzenia i różnice; 5. zna prawa i obowiązki obywatela;



4. Idee humanizmu.	6. docenia znaczenie demokracji, dzięki której ma wpływ na kształtowanie państwa i Europy; 7. przejawia postawę humanistycznej wrażliwości na człowieka i jego sprawy; 8. dba o swój wszechstronny rozwój; 9. zna prawa człowieka i historię walki o nie.
--------------------	--

### Edukacja historyczna – klasa III

Zagadnienia	Cele szczegółowe
<b>Edukacja historyczna</b>	
1. Polska w Europie.  2. Sztuka i kultura Europy.  3. Dokonania Polski mające wpływ na dzieje Europy.  4. Wielcy Polacy na arenie europejskiej.	Uczeń: 1. określa miejsce i rolę Polski w Europie; rozwija swą tożsamość europejską; dostrzega wzajemne związki między Polską, a innymi państwami europejskimi; 2. odczytuje artystyczny wyraz historii myśli ludzkiej w sztuce i kulturze Europy; wskazuje wspólne korzenie państw Europy; 3. zna fakty, wydarzenia z historii Polski mające wpływ na losy i kulturę Europy; ma poczucie dumy narodowej; 4. zna wybitne postacie Polaków, których dokonania, postawa, poglądy miały znaczący wpływ na historię, kulturę, naukę, politykę sport w Europie.

# **PATRON SZKOŁY**

## **KIM JEST PATRON SZKOŁY?**

Karol Wojtyła:

- to wysportowany chłopiec, świetnie grający w piłkę i jeżdżący na nartach, którego przyjaciele i rodzina nazywają Lolek,
- to student polonistyki na Wydziale Filozofii Uniwersytetu Jagiellońskiego, który w czasie wojny pracuje fizycznie w kamieniołomach i jako robotnik w fabryce,
- to poliglota, aktor, dramaturg, poeta i pedagog,
- to ksiądz, który podróżuje z młodzieżą po Polsce, jest jej nauczycielem i przewodnikiem, i który, by zmylić ówczesną milicję, zdejmuje sutannę i każe się nazywać „wujkiem”,
- to arcybiskup metropolita krakowski, później kardynał, a od roku 1978 papież, który przybrał imię Jan Paweł II,
- to papież niezwykle, który podróżuje po wszystkich kontynentach, przemawia do tłumów, lubi żartować, uczy miłości do bliźniego i potrafi wybaczyć nawet człowiekowi, który chciał odebrać mu życie,
- to papież, który na oczach całego świata zmagają się z chorobą i własnym przykładem podkreśla godność ludzkiego cierpienia,
- to człowiek, którego śmierć pogrążyła w żałobie cały świat i którego nigdy nie zapomnimy.

Jesteśmy dumni, że Karol Wojtyła jest patronem naszej szkoły.

## PATRON SZKOŁY

KLASA I	KLASA II	KLASA III
<p><b>Zapoznanie z sylwetką patrona</b> zajęcia z wychowawcą, historia, religia</p>	<p><b>Pogłębienie wiadomości o życiu i działalności patrona</b> zajęcia z wychowawcą, religia</p>	<p><b>Karol Wojtyła na tle czasów historycznych</b> historia, język polski, wos</p>
<p><b>Lekcja życia i umierania Karola Wojtyły</b> zajęcia z wychowawcą</p>	<p><b>Papież Jan Paweł II a świat nauki</b> historia, język polski, wos</p>	<p><b>Personalizm chrześcijański – filozofia Jana Pawła II</b> historia, język polski, wos, religia</p>
<p><b>Śladami pielgrzymek Jana Pawła II – kalejdoskop kulturowy</b> zajęcia z wychowawcą, geografia</p>	<p><b>Poezja Karola Wojtyły</b> język polski, konkursy recytatorskie</p>	<p><b>Twórczość dramatyczna i publicystyczna Karola Wojtyły</b> język polski, koło teatralne</p>
<p><b>Konkurs recytatorski</b> język polski, zajęcia z wychowawcą</p>	<p><b>Moje spotkanie z Janem Pawłem II</b> – konkurs literacko-plastyczny lub temat dyskusji</p>	<p><b>Karol Wojtyła i X muza</b> zajęcia z wychowawcą, wyjścia</p>
<p><b>Konkurs wiedzy – biografia Karola Wojtyły</b></p>		<p><b>„Już wiem jak żyć” – słowa Jana Pawła II, które są wskazaniem na skomplikowanej mapie sygnałów i znaków</b> konkurs literacki lub temat wypracowań z j. polskiego czy dyskusji</p>

## **PATRON SZKOŁY**

Zagadnienia	Cele szczegółowe
<b>I. Klasa I</b>	
1. Zapoznanie z sylwetką patrona szkoły.	Uczeń: 1. zdobywa informacje dotyczące życia i działalności Karola Wojtyły; samodzielnie prezentuje zdobyte wiadomości.
2. Lekcja życia i umierania Karola Wojtyły.	Uczeń: 1. podejmuje refleksję nad cierpieniem i śmiercią jako nieodłącznymi elementami życia; 2. dostrzega perswazję w środkach masowego przekazu; szuka i formułuje odpowiedzi na pytania egzystencjalne; definiuje pojęcia abstrakcyjne; 3. korzysta z przesłania, jakie pozostawił po sobie Karol Wojtyła – patron szkoły i wielki autorytet moralny współczesności; 4. wypowiada się na temat praw człowieka do godnego cierpienia i umierania.
3. Śladami pielgrzymek Jana Pawła II – kalejdoskop kulturowy.	Uczeń: 1. zdobywa informacje dotyczące podróży Jana Pawła II i miejsc, które odwiedził; 2. samodzielnie prezentuje zdobyte wiadomości.
4. Konkurs recytatorski poezji Karola Wojtyły	Uczeń: 1. zna twórczość poetycką Karola Wojtyły; 2. zna podstawowe zasady recytacji.
5. Konkurs wiedzy – biografia Karola Wojtyły	Uczeń: 1. zna biografię Karola Wojtyły.

Zagadnienia	Cele szczegółowe
<b>II. Klasa II</b>	
1. Pogłębienie wiadomości o życiu i działalności patrona szkoły.	Uczeń: 1. zdobywa informacje dotyczące życia i działalności Karola Wojtyły; samodzielnie prezentuje zdobyte wiadomości.

2. Papież Jan Paweł II a świat nauki.	<p>Uczeń:</p> <ol style="list-style-type: none"> <li>1. dostrzega w Janie Pawle II naukowca i myśliciela;</li> <li>2. zna różne drogi poznania: racjonalizm, empiryzm, intuicjonizm;</li> <li>3. uświadamia sobie, iż rozum i wiara wzajemnie się nie wykluczają;</li> <li>4. zna stanowisko współczesnego Kościoła wobec wielkich uczonych np. Galileusza;</li> <li>5. rozumie, że praca naukowca powinna być traktowana jak powołanie, które wymaga prawdy, dociekliwości i oddania.</li> </ol>
3. Poezja Karola Wojtyły.	<p>Uczeń:</p> <ol style="list-style-type: none"> <li>1. zna najważniejsze liryki Karola Wojtyły;</li> <li>2. podejmuje się interpretacji jego poezji i wyłania najważniejsze jej przesłania.</li> </ol>
4. Moje spotkanie z Janem Pawłem II – konkurs literacko-plastyczny.	<p>Uczeń:</p> <ol style="list-style-type: none"> <li>1. zainspirowany sylwetką patrona tworzy własne prace artystyczne.</li> </ol>

Zagadnienia	Cele szczegółowe
<b>III. Klasa III</b>	
1. Karol Wojtyła na tle czasów historycznych.	<p>Uczeń:</p> <ol style="list-style-type: none"> <li>1. zna najważniejsze wydarzenia historyczne warunkujące życie i postawy Karola Wojtyły;</li> <li>2. wzorując się na patronie, pojmuje wagę wartości etycznych: takich jak: umiłowanie ojczyzny, zdrowy duch patriotyzmu i poczucie własnej tożsamości;</li> <li>3. traktuje wolność jako „zadanie”, docenia jej wagę, jest za nią odpowiedzialny, zna jej granice, właściwie korzysta z jej darów, oddaje hołd tym, którzy za nią walczyli.</li> </ol>

<p>2. Personalizm chrześcijański – filozofia Jana Pawła II.</p>	<p>Uczeń:</p> <ol style="list-style-type: none"> <li>1. zna podstawowe założenia filozofii Jana Pawła II;</li> <li>2. rozumie pojęcie „godność człowieka”;</li> <li>3. ma szacunek dla myśli drugiego człowieka;</li> <li>4. uświadamia sobie, że każdy jest osobą jedyną i niepowtarzalną;</li> <li>5. jest otwarty na drugiego człowieka;</li> <li>6. dostrzega wpływ pracy na ludzką egzystencję, postawę i myślenie;</li> <li>7. na podstawie nauczania Jana Pawła II wypowiada się na następujące tematy: <ul style="list-style-type: none"> <li>– praca w znaczeniu przedmiotowym,</li> <li>– człowiek podmiot pracy,</li> <li>– praca jako przekleństwo i błogosławieństwo człowieka,</li> <li>– solidarność ludzi pracy,</li> <li>– praca a społeczeństwo;</li> </ul> </li> <li>8. pojmuje wagę rodziny jako fundamentu każdego społeczeństwa;</li> <li>9. zna założenia etyki małżeńskiej i seksualnej opracowanej przez Jana Pawła II.</li> </ol>
<p>3. Twórczość dramatyczna Karola Wojtyły.</p>	<p>Uczeń:</p> <ol style="list-style-type: none"> <li>1. zna najważniejsze fakty i dzieła związane z działalnością teatralną Karola Wojtyły;</li> <li>2. zna problematykę wybranych dramatów Karola Wojtyły.</li> </ol>
<p>4. Karol Wojtyła i X muza.</p>	<p>Uczeń:</p> <ol style="list-style-type: none"> <li>1. zna najważniejsze filmy prezentujące sylwetkę patrona i ekranizacje jego dzieł literackich.</li> </ol>
<p>5. „Już wiem jak żyć” – słowa Jana Pawła II, które są drogowskazem na skomplikowanej mapie sygnałów i znaków – konkurs literacki.</p>	<p>Uczeń:</p> <ol style="list-style-type: none"> <li>1. zainspirowany sylwetką patrona tworzy własne prace artystyczne;</li> <li>2. podejmuje własną refleksję filozoficzną, poszukuje prawdy;</li> <li>3. szuka i formułuje odpowiedzi na pytania egzystencjalne;</li> <li>4. samodzielnie określa swój światopogląd i wytycza życiowe cele.</li> </ol>

# ***SPODZIEWANE EFEKTY***

## **Absolwent Publicznego Gimnazjum nr 32 w Łodzi powinien:**

1. cechować się prawością i odpowiedzialnością za własne słowa i czyny oraz być przekonanym, że w życiu człowieka podstawowe znaczenie mają takie wartości jak: dobro, prawda, uczciwość, obowiązkowość i tolerancja;
2. być patriotą mającym poczucie emocjonalnej więzi ze społecznością lokalną oraz szacunek do historii, tradycji i dorobku minionych pokoleń Polaków;
3. w nowy sposób patrzeć na dzieje naszej kultury, aby fakty historyczne, emocje, idee, marzenia, wątpliwości i dokonania ludzi różnych epok ujmować w system znaków, które pomagają lepiej zrozumieć nie tylko przeszłość, ale przede wszystkim terażniejszość;
4. posiadać elastyczne, horyzontalne spojrzenie na świat, które pozwoli mu widzieć źródło wiedzy o człowieku w wydarzeniu historycznym, dziele sztuki, przedmiocie codziennego użytku, wynalazku, myśli filozoficznej, utworze literackim, muzyce, filmie itp.;
5. samodzielnie myśleć, stawiać pytania, formułować problemy, rozumieć i interpretować znaki kultury;
6. samodzielnie zdobywać informacje na określony temat, czerpać wiedzę ze wszystkich dostępnych źródeł, co pozwoli na dalsze kontynuowanie wiedzy;
7. być wrażliwym na piękno, przygotowanym do odbioru różnych form sztuki, aktywnie uczestniczyć w życiu kulturalnym miasta;
8. cechować się wszechstronnym wykształceniem i umiejętnością łatwego nawiązywania kontaktów międzyludzkich;
9. cenić swoją indywidualność i własne przekonania, nie poddawać się biernie propagandzie czy reklamie;
10. być przygotowanym do określenia swojego światopoglądu, udzielenia odpowiedzi na podstawowe pytania dotyczące ludzkiej egzystencji i sensu życia, wytyczenia własnego celu i świadomego wyboru norm moralnych, aby uchronić się od złych wpływów np.: sekt, subkultur itp.;
11. umiejętnie poruszać się w „gąszczu informacyjnym”, korzystając z najnowszych mediów elektronicznych, dążyć do tego, by infosfera stała się dla niego środowiskiem naturalnym;
12. czuć się współgospodarzem naszej planety, zapobiegać jej ekologicznej zagładzie, propagować wszelkie formy ochrony środowiska;
13. dbać o własne ciało i umysł, znać i stosować zasady higieny i zdrowego trybu życia;
14. dostrzegać ciągłość kulturową i wspólne fundamenty jednoczącej się Europy, orientować się w układzie sił politycznych Unii Europejskiej.

# ***FORMY REALIZACJI PROGRAMU***

1. zajęcia z wychowawcą,
2. zajęcia edukacyjne,
3. zajęcia pozalekcyjne,
4. zajęcia psychoedukacyjne,
5. pogadanki,
6. warsztaty,
7. prelekcje,
8. uroczystości szkolne,
9. konkursy,
10. wycieczki,
11. aktywność własna uczniów.



# ***PODMIOTY WSPÓŁPRACUJĄCE PRZY REALIZACJI PROGRAMU WYCHOWAWCZEGO***

1. dyrektor szkoły,
2. nauczyciele,
3. pedagog szkolny,
4. psycholog szkolny,
5. rodzice,
6. administracja szkoły,
7. personel obsługi,
8. samorząd uczniowski,
9. poradnie psychologiczno-pedagogiczne,
10. ośrodki, stowarzyszenia o charakterze profilaktycznym,
11. rada osiedla „Stary Widzew”,
12. łódzkie ośrodki kultury.

# ***EDUKACJA RODZICÓW***

## **I. Zadania szkoły:**

1. Poszerzanie wiedzy rodziców na temat:
  - prawidłowości rozwoju i zaburzeń zdrowia psychicznego dzieci i młodzieży;
  - rozpoznawania wczesnych objawów używania środków odurzających, substancji psychotropowych, środków psychoaktywnych, a także suplementów diet i leków w celach innych niż medyczne;
  - rozwiązywania problemów związanych z używaniem ww. substancji;
  - sposobów prowadzenia działań wychowawczych i profilaktycznych związanych z przeciwdziałaniem wszelkim uzależnieniom;
  - prawnych konsekwencji naruszenia przepisów ustawy z dn. 29 lipca 2005 r. o przeciwdziałaniu narkomanii.
2. Dostarczenie informacji o ofercie pomocy specjalistycznej dla dzieci, ich rodziców lub opiekunów w przypadku używania ww. środków i substancji.

## **II. Formy realizacji zadań:**

1. zebrania i konsultacje z rodzicami,
2. przekazywanie informacji drogą elektroniczną za pomocą modułów „wiadomości” lub „ogłoszenia” w dzienniku elektronicznym,
3. wykłady, warsztaty, prelekcje,
4. ulotki informacyjne.

# ***EWALUACJA PROGRAMU WYCHOWAWCZEGO***

Program wychowawczy w miarę potrzeb może być modyfikowany. Okresowo będzie dokonywana ocena trafności założeń programu i sposób jego realizacji. Narzędziami tej diagnozy będą:

- analiza dokumentacji wychowawców klas,
- obserwacja zachowań uczniów,
- testy badające przyswojenie najważniejszych treści programu,
- rozmowy z przedstawicielami instytucji współpracujących ze szkołą,
- rozmowy z uczniami, nauczycielami i rodzicami.

Po dokonaniu oceny programu będą podjęte decyzje co do ewentualnych zmian w kierunkach, treściach czy formach realizacji programu wychowawczego. Zmiany będą wprowadzane w nowym roku szkolnym po zaakceptowaniu przez Radę Pedagogiczną, Radę Rodziców i Samorząd Uczniowski.